

EVOLUCIÓN DE LOS HOMICIDIOS EN EL SALVADOR, 2009-2013

A partir de la publicación del “Atlas de la Violencia en El Salvador (2009-2012)” a finales de 2013, se consideró oportuno producir un primer boletín de “Aportes al debate sobre la seguridad ciudadana”, en el que se destaquen algunos datos correspondientes al informe en cuestión, pero además presentar otros datos que contribuyan a dar una visión de conjunto para el período 2009-2013. En la medida que la información ha estado disponible se han actualizado ciertos cuadros y gráficos con información correspondiente a junio de 2014.

En cuanto al número de homicidios (Cuadro 1), durante 2009 ocurrieron 4,382, 4,004 en 2010, y 4,360 en 2011. A partir de 2012 se evidencia una disminución importante en el marco de la llamada “tregua entre pandillas”, llegando a niveles de 2,576 en 2012 y 2,499 en 2013.

En total, entre enero de 2009 y junio de 2014, ocurrieron 19,661 homicidios en El Salvador. La tasa de homicidios fue en 2009 de 71.2 por 100,000

habitantes, 64.8 en 2010, y 70.1 en 2011. Coincidente con la denominada “tregua entre pandillas” alcanzó niveles de 41.2 durante el año 2012 y de 39.7 en 2013.

El comportamiento de los homicidios en el periodo 2012-2014 merece especial atención. En el Gráfico 2 se presenta el número de homicidios por mes, y se pueden destacar tres cosas: (i) una importante disminución de febrero a abril de 2012, en correspondencia con el inicio de la “tregua entre pandillas”, pasando de 402 (febrero) a 157 (abril); (ii) luego se estabiliza en esos promedios mensuales durante el resto de 2012 y los primeros seis meses de 2013, subiendo a 253 en julio de 2013 y estabilizándose hasta febrero de 2014; y (iii) luego sube a partir de marzo (309) de 2014 hasta llegar en mayo de 2014 a 394 y a 372 en junio. Para mayo de 2014 casi ha alcanzado el nivel de promedio mensual que se tenían al inicio de 2012. De los datos se puede concluir que a partir de marzo de 2014 el número de homicidios es similar al que existía previo a la “tregua entre pandillas”.

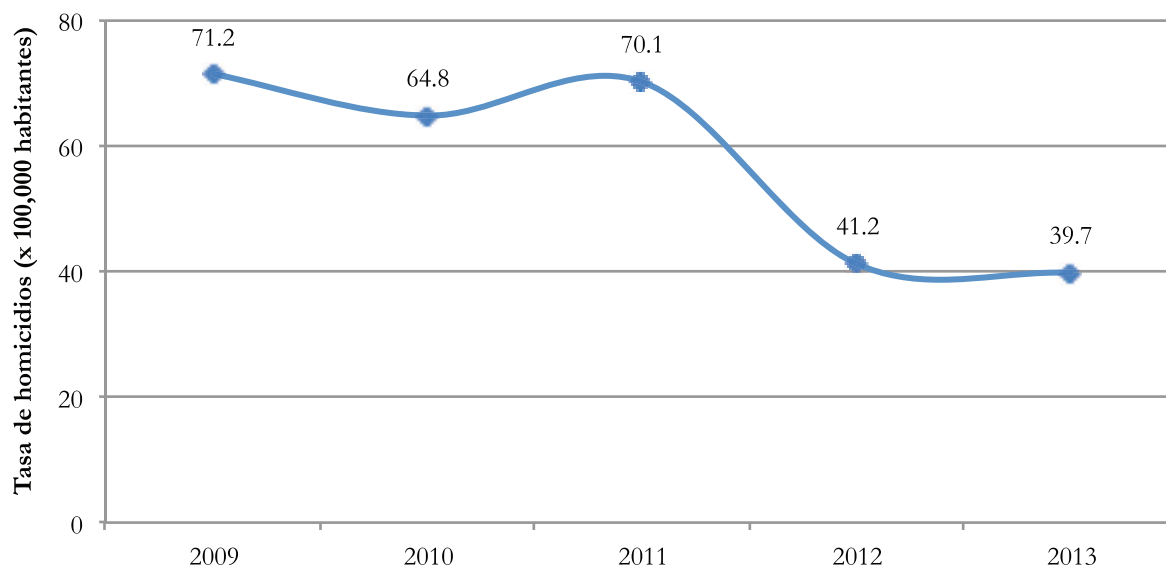
Cuadro 1. Número y tasa de homicidios a nivel nacional, 2009-2014

Características	Año					
	2009	2010	2011	2012	2013	2014*
Habitantes	6,152,571	6,182,995	6,216,136	6,251,492	6,288,898	6,328,213
Número de homicidios	4,382	4,004	4,360	2,576	2,499	1,840
Tasa de homicidios (x 100,000 habitantes)	71.2	64.8	70.1	41.2	39.7	29.1

Fuente: Elaboración propia a partir de datos proporcionados por IML (2010, 2011, 2012, 2013 y 2014); y DIGESTYC (2009).

* Datos al 30 de junio de 2014.

Gráfico 1. Tasa de homicidios a nivel nacional, 2009-2013



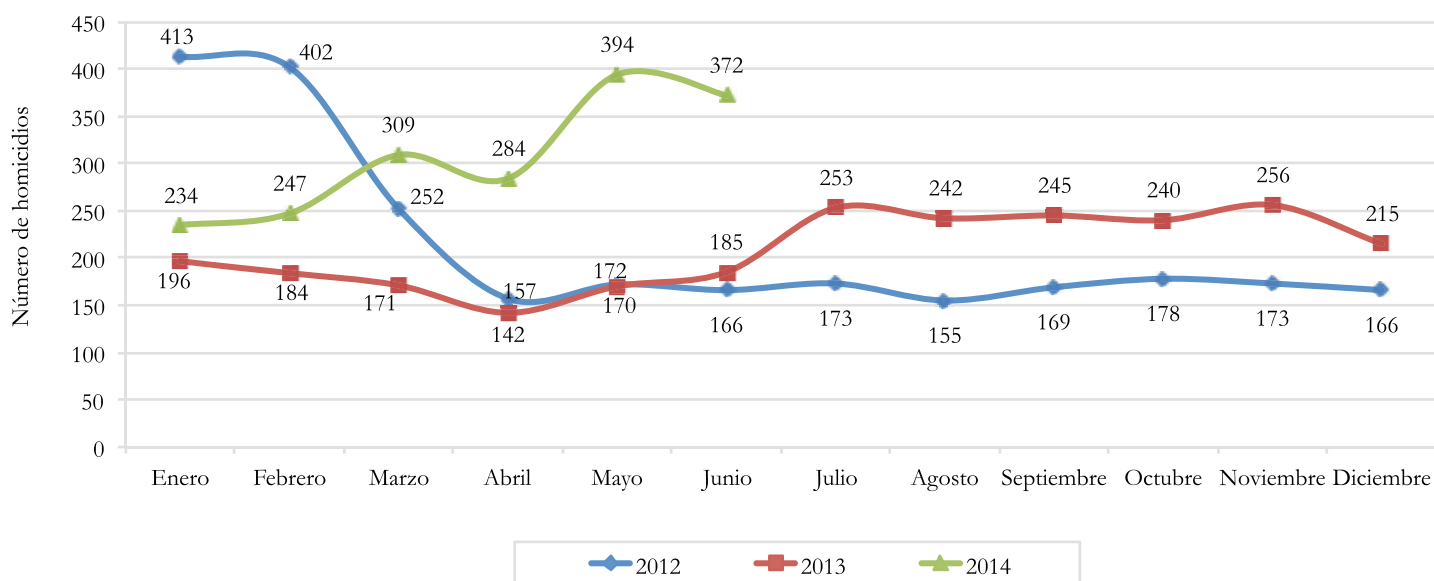
Fuente: Elaboración propia a partir de datos proporcionados por IML (2010, 2011, 2012, 2013 y 2014); y DIGESTYC (2009).

En el Gráfico 3 se presenta el promedio diario de homicidios por mes para el período 2009-2014. Se puede observar la importante reducción ocurrida entre febrero-abril de 2012, pasando de cerca de un promedio de 13.9 a 5.2 homicidios diarios; y su estabilización hasta junio de 2013 alrededor de los 5.8, para subir a partir de julio de 2013 alrededor de 8.0, y estabilizándose; para luego subir a partir de marzo de 2014, hasta alcanzar en el mes de mayo

de 2014 los 12.9 homicidios diarios, llegando casi al promedio observado durante el período enero 2009-febrero de 2012. De las cifras se puede concluir que a partir de finales de 2013 el promedio comenzó a subir consistentemente hasta alcanzar en mayo de 2014 el promedio de los 12.9 homicidios diarios, valores similares a los registrados a comienzos de 2012.

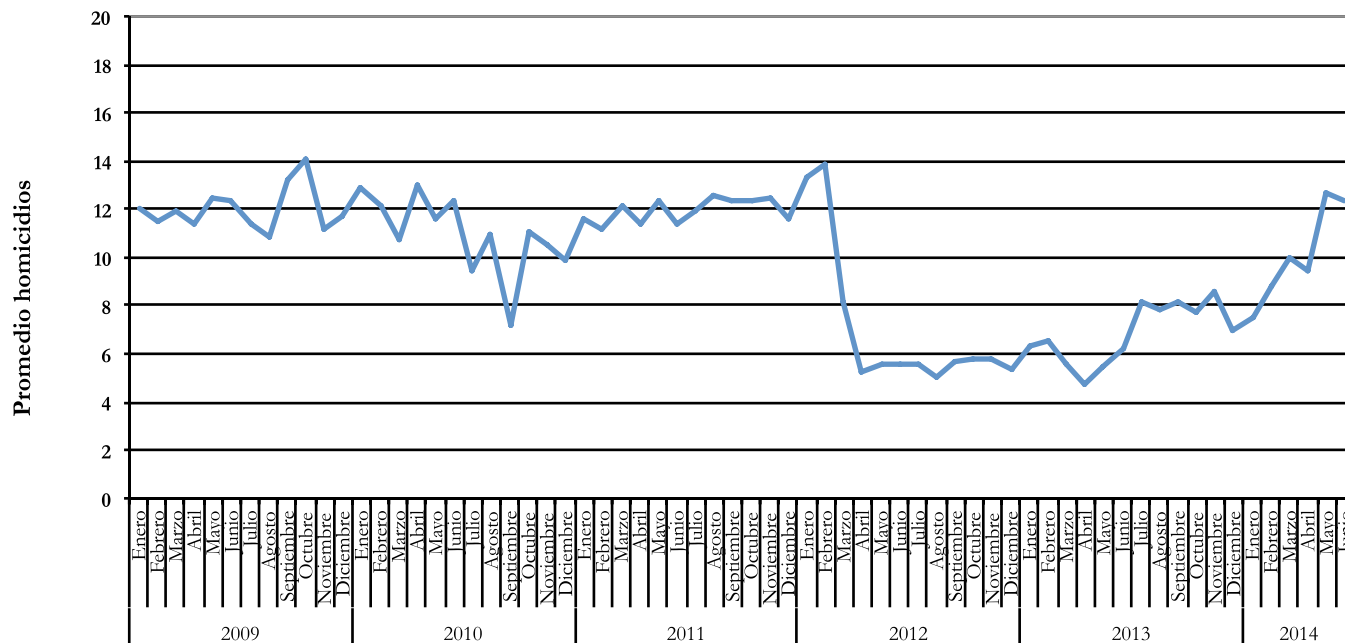
Para mostrar la evolución de los homicidios

Gráfico 2. Número de homicidios por mes a nivel nacional, 2012-2014



Fuente: Elaboración propia a partir de datos proporcionados por IML (2013 y 2014).

Gráfico 3. Promedio diario de homicidios a nivel nacional según mes, 2009-2014



Fuente: Elaboración propia a partir de datos proporcionados por IML (2010, 2011, 2012, 2013 y 2014).

desde otra perspectiva, en el Gráfico 4 se presenta el número de homicidios por semestre para el período comprendido entre enero 2009 – junio 2014.

Las principales víctimas de los homicidios son los hombres jóvenes, siendo el grupo más victimizado el que se encuentra entre los 15 y 29

años. Del total de homicidios en el segundo semestre de 2011, el 52.7% corresponde a este grupo etario. En el primer semestre de 2012 disminuye levemente al 51.9%, y en el segundo semestre a 48.3%, para el primer semestre de 2013 aumentó levemente a 52.2%, para el segundo semestre a 54.7%; y a junio

Gráfico 4. Número de homicidios a nivel nacional por semestre, 2009-2014



Fuente: Elaboración propia a partir de datos proporcionados por IML (2010, 2011, 2012, 2013 y 2014).

* Datos al 30 de junio de 2014.

Gráfico 5. Porcentaje de homicidios a nivel nacional según grupos de edad, por semestre 2011-2014



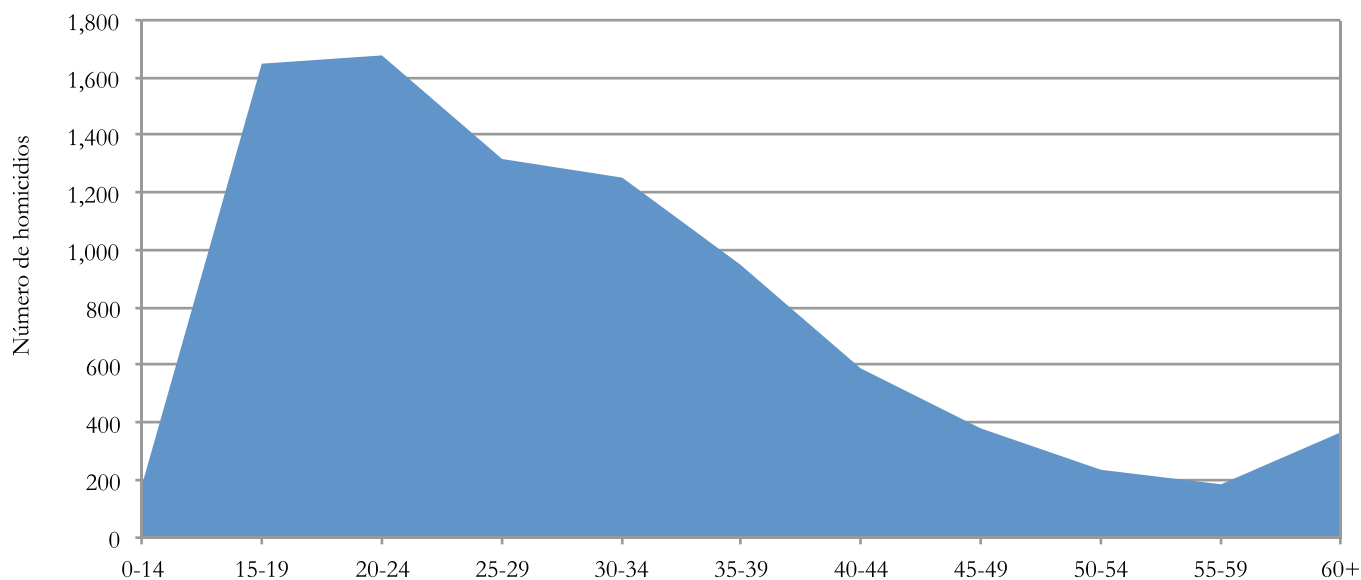
Fuente: Elaboración propia a partir de datos proporcionados por IML (2012, 2013 y 2014).
 * Datos al 30 de junio de 2014.

de 2014 alcanza el 54.9%. En promedio para el período comprendido entre enero de 2009 y junio de 2014, el 52.48% de los homicidios corresponden a jóvenes entre los 15 y 29 años.

En el Gráfico 6 se presenta una distribución del total de homicidios (8,797) ocurridos entre enero

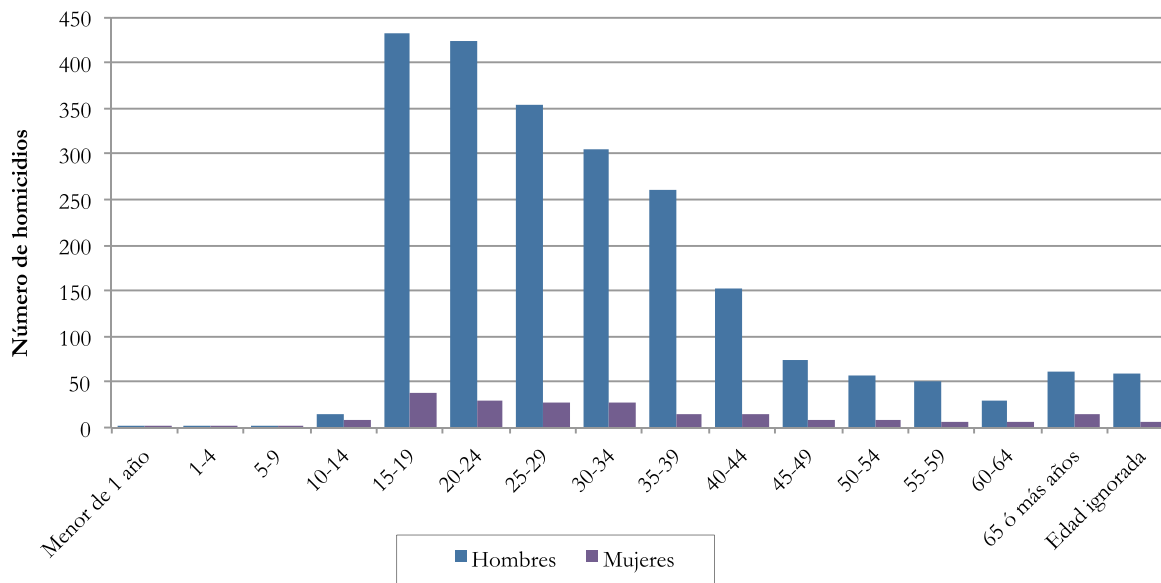
de 2012 y junio de 2014 por grupos etarios. Los jóvenes son las principales víctimas de la violencia, alcanzado 1,651 (18.77%) el grupo de 15-19 años y 1,680 (19.1%) el grupo de 20-24 años y luego hay una disminución a 1,318 para los de 25-29 años (14.98%). Es decir, las personas entre 15 y 29 años,

Gráfico 6. Número de homicidios a nivel nacional según grupos de edad, 2011- junio 2014



Fuente: Elaboración propia a partir de datos proporcionados por IML (2012, 2013 y 2014).
 * Datos al 30 de junio de 2014.

Gráfico 7. Número de homicidios por sexo según grupos de edad, 2013



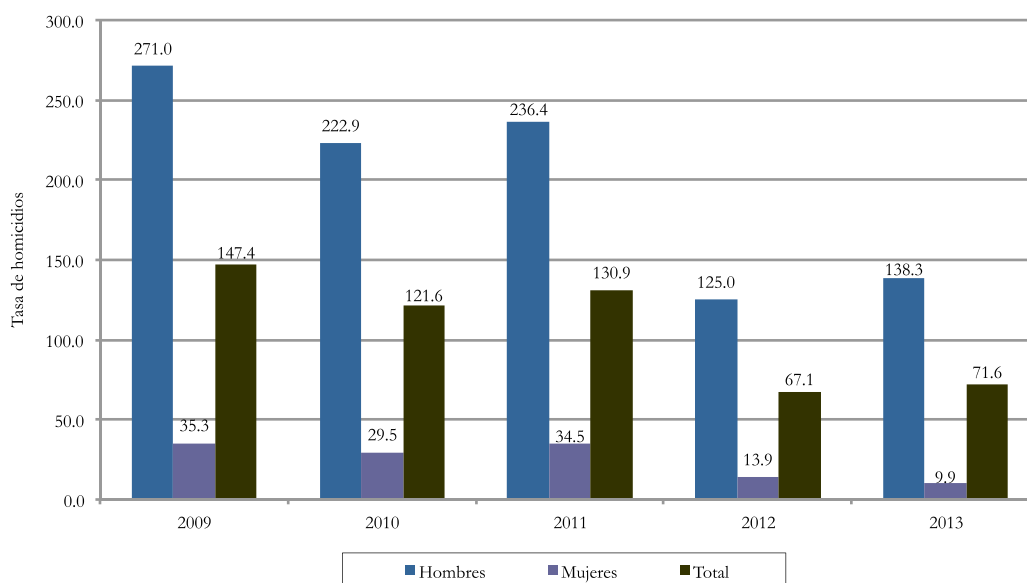
Fuente: Elaboración propia a partir de datos proporcionados por IML (2014).

denominados como jóvenes de conformidad con la Ley de Juventud, alcanzaron 4,649 homicidios, representando el 52.85% del total de homicidios para el período comprendido entre enero de 2012 y junio de 2014.

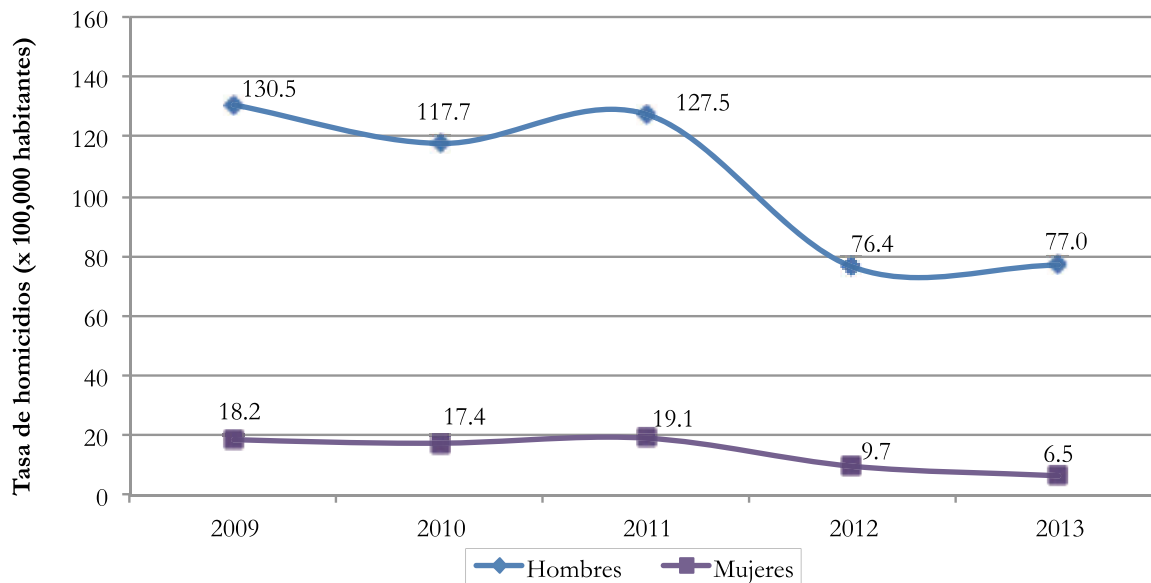
Adicionalmente, se presenta en el gráfico 7 la distribución de los homicidios por sexo y grupos de

edad durante el año 2013. Destaca en primer lugar que independientemente de la edad, los hombres son los más propensos a ser víctimas de un homicidio. Por otro lado, nótese que en congruencia con lo antes descrito, el grupo de jóvenes desde 15 hasta 29 años de edad resulta ser el más vulnerable. Finalmente, puede apreciarse que particularmente las personas

Gráfico 8. Tasa de homicidios para los jóvenes (15-29 años) por sexo, 2009-2013



Fuente: Elaboración propia a partir de datos proporcionados por IML (2010, 2011, 2012, 2013 y 2014).

Gráfico 9. Tasa de homicidios a nivel nacional por sexo, 2009-2013

Fuente: Elaboración propia a partir de datos proporcionados por IML (2010, 2011, 2012, 2013 y 2014); y DIGESTYC (2009).

entre 15 y 19 años de edad conformaron el grupo de mayor incidencia de homicidios, tanto en el caso de los hombres como de las mujeres.

Puesto que son las y los jóvenes los que se encuentran con más exposición al fenómeno en cuestión, en el gráfico 8 se muestra la tasa de homicidios para el grupo entre 15 y 29 años, mostrando que en 2009 la tasa total llegó a ser 147.4 por cada 100,000 habitante, en 2010 alcanzó los 121.6 y en 2011 los 130.9. No obstante, producto de la denominada “tregua entre pandillas”, la tasa de

homicidios para este grupo de jóvenes se redujo a cerca de la mitad, en tanto pasó ser 67.1 por cada 100,000 habitantes durante el año 2012. Finalmente, en 2013 se registró una tasa de homicidios para personas entre 15 y 29 años de edad de 71.6.

Adicionalmente, en el Gráfico 9 figura la evolución de la tasa de homicidios por sexo desde 2009 hasta 2013. Las tasas de las mujeres asesinadas se mantienen estables entre 2009 y 2011: 18.2 en 2009, 17.4 en 2010 y 19.1 en 2011. Luego, en consonancia con la reducción general operada en el

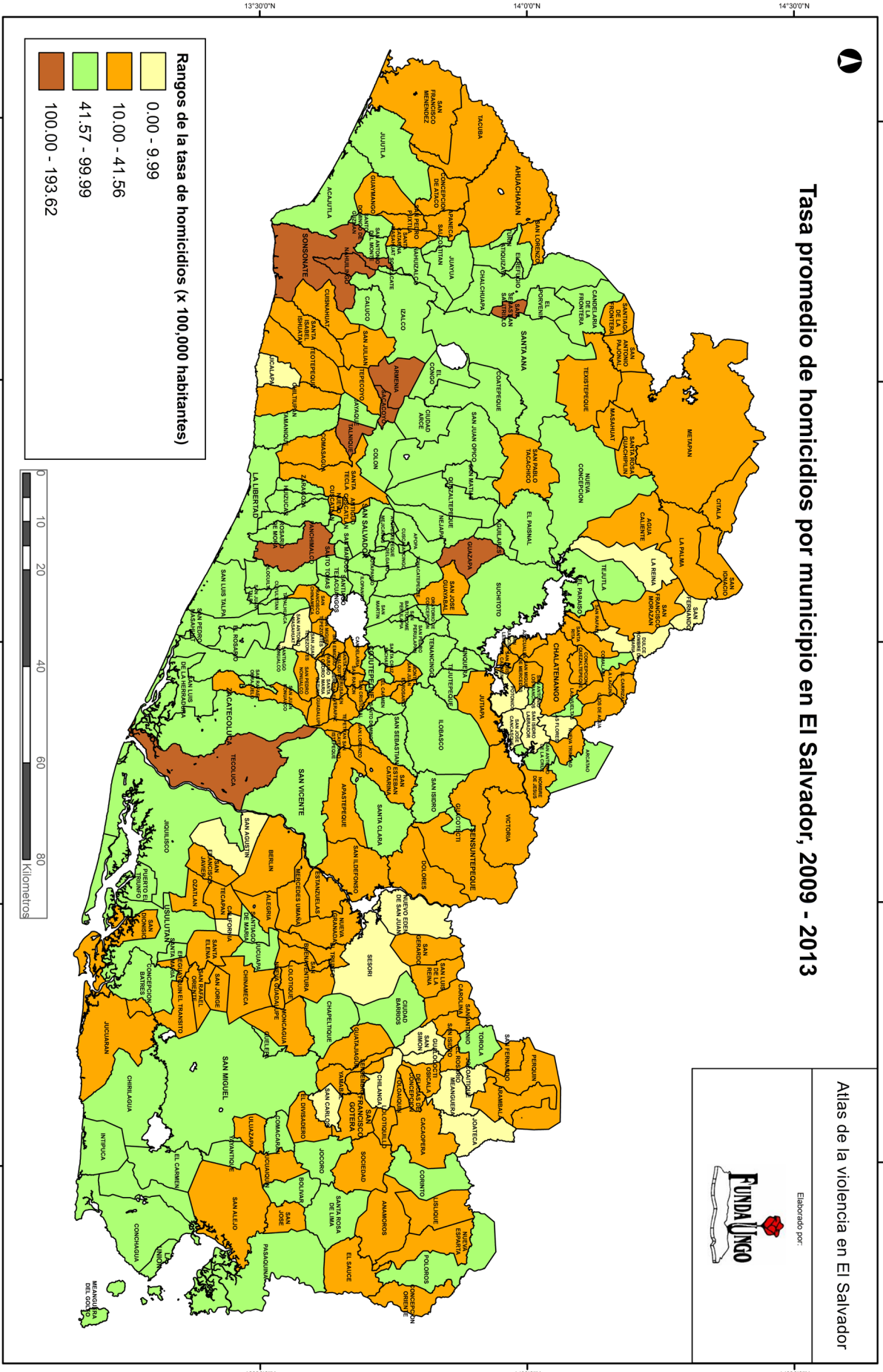
Cuadro 2. Distribución de homicidios según rangos, 2012 y 2013

Rangos	Número de municipios		Número de homicidios		% de homicidios	
	2012	2013	2012	2013	2012	2013
Municipios con 100 o más homicidios	3	1	394	213	15.30	8.52
Municipios con 20 a 99 homicidios	35	31	1,272	1,307	49.38	52.30
Municipios con 10 a 19 homicidios	27	36	368	507	14.29	20.29
Municipios con menos de 10 homicidios	144	145	542	472	21.04	18.89
Municipios con cero homicidios	53	49	0	0	0	0
Total	262	262	2,576	2,499	100.00	100.00

Fuente: Elaboración propia a partir de datos proporcionados por IML (2013 y 2014).

Mapa 1.

Tasa promedio de homicidios por municipio en El Salvador, 2009 - 2013



Atlas de la violencia en El Salvador



Elaborado por:

90°0'0"V 89°30'0"V 88°30'0"V 87°30'0"V 86°30'0"V 85°30'0"V 84°30'0"V 83°30'0"V 82°30'0"V 81°30'0"V 80°30'0"V

13°30'0"N 14°0'0"N 14°30'0"N

Cuadro 3. Municipios sin homicidios en 2013

No.	Departamento	Municipio
1	Ahuachapán	San Lorenzo
2	Santa Ana	Santa Rosa Guachipilín
3	Sonsonate	Santo Domingo de Guzmán
4	Chalatenango	Azacualpa
5	Chalatenango	San José Cancasque
6	Chalatenango	La Reina
7	Chalatenango	Las Flores
8	Chalatenango	Nombre de Jesús
9	Chalatenango	Nueva Trinidad
10	Chalatenango	Ojos de Agua
11	Chalatenango	Potonico
12	Chalatenango	San Antonio de la Cruz
13	Chalatenango	San Antonio los Ranchos
14	Chalatenango	San Fernando
15	Chalatenango	San Francisco Lempa
16	Chalatenango	San Ignacio
17	Chalatenango	San Isidro Labrador
18	Chalatenango	San Rafael
19	La Libertad	Nuevo Cuscatlán
20	Cuscatlán	Candelaria
21	La Paz	Mercedes de La Ceiba
22	La Paz	Paraíso de Osorio
23	La Paz	San Antonio Masahuat
24	La Paz	San Emigdio
25	La Paz	San Juan Nonualco
26	La Paz	San Juan Tepezontes
27	La Paz	San Miguel Tepezontes
28	La Paz	Santa María Ostuma
29	Cabañas	Cinquera
30	San Vicente	San Cayetano Istepeque
31	San Vicente	San Esteban Catarina
32	San Vicente	San Ildefonso
33	Usulután	San Agustín
34	Usulután	San Buenaventura
35	San Miguel	Nuevo Edén de San Juan
36	San Miguel	San Luis de la Reina
37	Morazán	Arambala
38	Morazán	Delicias de Concepción
39	Morazán	El Rosario
40	Morazán	Gualococti
41	Morazán	Joateca
42	Morazán	Jocoaitique
43	Morazán	Meanguera
44	Morazán	Perquín
45	Morazán	San Fernando
46	Morazán	San Simón
47	Morazán	Torola
48	La Unión	San José
49	La Unión	Yucuaiquín

Fuente: Elaboración propia a partir de datos proporcionados por IML (2014).

número de homicidios en el país, se produce una caída en dichas tasas: 9.7 en 2012 y 6.5 en 2013. En el caso de las tasas de homicidios de los hombres, se mantienen estables entre 2009 y 2011: 130.5 en 2009, 117.7 en 2010 y 127.5 en 2011. De forma similar ocurre una notoria caída en dichas tasas: 76.4 en 2012 y 77 en 2013.

En el cuadro 2 se puede observar que en el año 2012, en 38 municipios se concentra el 63.7% de los homicidios; mientras que para el año 2013, en solamente 32 municipios se concentra el 60.8%.

Debido a que durante cada año se producen diferencias en el número de homicidios, se ha calculado la tasa promedio de homicidios para el periodo 2009-2013 a nivel municipal, la cual se presenta en el mapa de la página anterior.

En el Cuadro 4 se presenta el ranking de los 20 municipios con el mayor número de homicidios durante el período 2011-2013. En el año 2013, los diez municipios con el mayor número de homicidios fueron: San Salvador (con 213 homicidios), Soyapango (93), Mejicanos (92), San Miguel (81), Apopa (73), Santa Ana (72), Colón (62), Ilobasco (52), Ciudad Delgado (47) y finalmente, Ilopango (46).

Durante 2011, San Salvador encabezó la lista de los diez municipios con mayor número de homicidios (con 276), seguido de Santa Ana (275), San Miguel (195), Soyapango (173), Apopa (132), Sonsonate (129), Ilopango (117), Ciudad Delgado (102), Colón (100) y San Juan Opico (91).

En el Gráfico 10 puede apreciarse que aproximadamente 7 de cada 10 homicidios toma lugar con un arma de fuego. En el año 2009, el 75.9% de los homicidios ocurrieron con armas de fuego, disminuyendo a 74% en 2010, a 69.8% en 2011, disminuyendo a 61.3% en 2013, y luego aumenta a 67.2% en 2012.

Finalmente, en el Cuadro 5 se listan los nueve municipios que durante el período comprendido entre 2009 y 2013 no presenciaron ningún homicidio. Seis de estos municipios pertenecen al departamento

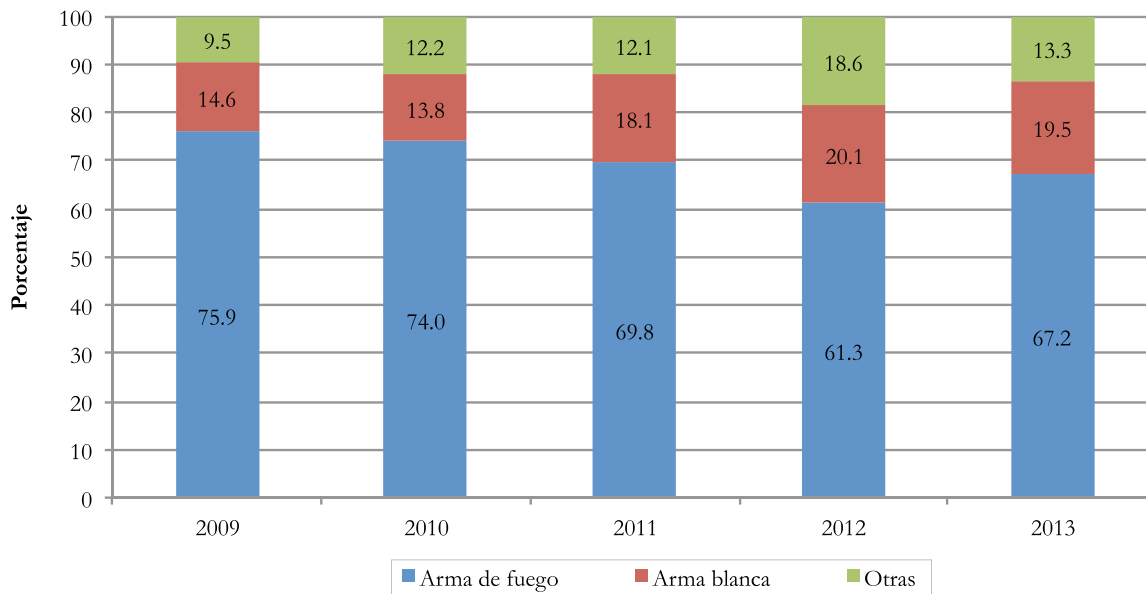
Cuadro 4. Ranking de los 20 municipios con mayor número de homicidios, 2011-2013

Departamento	Municipio	Ranking					
		2011		2012		2013	
		Posición	Número de homicidios	Posición	Número de homicidios	Posición	Número de homicidios
San Salvador	San Salvador	1	276	1	156	1	213
Santa Ana	Santa Ana	2	275	2	125	6	72
San Miguel	San Miguel	3	195	3	113	4	81
San Salvador	Soyapango	4	173	4	78	2	93
San Salvador	Apopa	5	132	6	63	5	73
Sonsonate	Sonsonate	6	129	8	50	-	-
San Salvador	Ilopango	7	117	5	66	10	46
San Salvador	Ciudad Delgado	8	102	9	50	9	47
La Libertad	Colón	9	100	7	60	7	62
La Libertad	San Juan Opico	10	91	14	41		
San Salvador	Mejicanos	11	89	10	50	3	92
San Salvador	Panchimalco	12	88	15	41	-	-
San Salvador	Tonacatepeque	13	81	19	36	-	-
Sonsonate	Acajutla	14	75	-	-	-	-
San Salvador	Cuscatancingo	15	65	-	-	-	-
San Salvador	San Martín	16	64	12	47	-	-
La Libertad	Quezaltepeque	17	63	20	34	15	36
San Vicente	San Vicente	18	63	17	39	-	-
Usulután	Usulután	19	58	13	46	19	35
Sonsonate	Izalco	20	56	11	47	16	35
Santa Ana	Chalchuapa	-	-	16	39	11	40
Ahuachapán	Ahuachapán	-	-	18	37	-	-
Cabañas	Ilobasco	-	-	-	-	8	52
Sonsonate	Armenia	-	-	-	-	12	39
La Paz	Santiago Nonualco	-	-	-	-	13	39
Usulután	Jiquilisco	-	-	-	-	14	39
Sonsonate	Nahuizalco	-	-	-	-	17	35
Cuscatlán	San Pedro Perulapán	-	-	-	-	18	35
La Paz	Zacatecoluca	-	-	-	-	20	33

Fuente: Elaboración propia a partir de datos proporcionados por IML (2012, 2013 y 2014).

Nota: En las casillas donde aparece un guión no significa que no ocurrieran homicidios, sino que representa que el número de homicidios del municipio no se ubica dentro de las primeras veinte posiciones de ese año.

Grafico 10. Porcentaje de homicidios a nivel nacional según tipo de arma utilizada, 2009-2013



Fuente: Elaboración propia a partir de datos proporcionados por IML (2010, 2011, 2012, 2013 y 2014).

de Chalatenango, dos al departamento de Morazán y solamente uno al departamento de San Miguel.

Cuadro 5. Municipios sin homicidios durante el período 2009-2013

Departamento	Municipio
Chalatenango	Las Flores
Chalatenango	Potonico
Chalatenango	San Fernando
Chalatenango	San Francisco Lempa
Chalatenango	San Isidro Labrador
Chalatenango	San José Cancasque
San Miguel	Nuevo Edén de San Juan
Morazán	Gualococti
Morazán	Jocoaitique

Fuente: Elaboración propia a partir de datos proporcionados por IML (2010, 2011, 2012, 2013 y 2014).

Conclusiones y recomendaciones

A partir de los datos presentados en este Boletín, se destacan algunas conclusiones:

1. Un análisis detenido de la evolución de los homicidios en el período 2009-2014 permite identificar algunas tendencias. (i) Entre enero de 2009 y enero de 2012 se observan los números más altos de homicidios del período de análisis. (ii) En correspondencia con el inicio de la “tregua entre pandillas” se produjo una importante disminución desde febrero hasta abril de 2012, que se estabilizó, hasta mediados de 2013, en torno a un promedio diario de casi la mitad del observado desde 2009. Adicionalmente, (iii) a partir de marzo de 2014 se apreció un aumento sostenido, hasta que para mayo de 2014 se ha alcanzado casi los niveles de homicidios que se tenían al inicio de 2012. Es decir, niveles existentes previos a la denominada “tregua entre pandillas”.
2. Las cifras presentadas permiten ver que las principales víctimas de los homicidios son los hombres jóvenes, siendo el grupo más

victimizado el que se encuentra entre los 15 y 29 años.

3. El fenómeno de violencia, no afecta a la sociedad salvadoreña de manera uniforme a lo largo del territorio, tal y como se ha mostrado en el Mapa 1.
4. Es preciso notar que en el año 2013, en solo 32 de los 262 municipios del país, se concentra el 60.8% del total de los homicidios. Mientras que para este mismo año en 49 municipios no ocurrieron homicidios. Por otro lado, en 145 municipios ocurrieron menos de 10 homicidios. Lo cual apunta a que las estrategias de control y prevención de la violencia deben contener una focalización de carácter territorial.

Recomendaciones para políticas

1. Es importante comprender la dinámica territorial del fenómeno de los homicidios y focalizar las políticas, no solo de control, sino de prevención de la violencia en los 32 municipios que representan más del 60% de los homicidios.
2. A partir de los datos que muestran que las principales víctimas de los homicidios son los hombres jóvenes, siendo el grupo más victimizado el que se encuentra entre los 15 y 29 años, las políticas públicas deben prestar mayor atención a la prevención de la violencia juvenil.

Esta investigación y su publicación se llevó a cabo con la ayuda de una subvención del Centro Internacional de Investigaciones para el Desarrollo (IDRC, Canadá), bajo la Iniciativa Think Tank, y la Fundación Heinrich Böll.

Las opiniones expresadas en este documento son de la exclusiva responsabilidad de los autores, y no necesariamente reflejan los puntos de vista de la Fundación Dr. Guillermo Manuel Ungo (FUNDAUNGO), del Centro Internacional de Investigaciones para el Desarrollo (IDRC, Canadá), la Iniciativa Think Tank (ITT), ni de la Fundación Henrich Böll.



FUNDACIÓN DR. GUILLERMO MANUEL UNGO

Avenida La Revolución, Pasaje 6, Casa No. 147, Colonia San Benito,
San Salvador, El Salvador, C.A.

Tels.: (503) 2243-0406 y 2243-7816

Fax: (503) 2243-8206

Escríbanos: contacto@fundaungo.org.sv | <http://www.fundaungo.org.sv>

Director Ejecutivo:

Dr. Ricardo Córdova

Equipo del Programa de Estudios sobre Políticas Públicas:

Ms. Maria Elena Rivera Sarmiento, coordinadora

Ms. Víctor Tablas, investigador

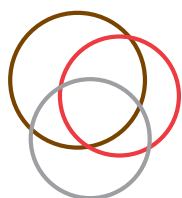
Lic. Francisco Bolaños, investigador

Lic. Werner Peña, investigador

Edición y diseño:

Ms. Alexis Henríquez – Unidad de Comunicación Institucional

Esta publicación ha contado con el apoyo de:



**ThinkTank
Initiative**

*Local research
for lasting solutions*

**Iniciativa
ThinkTank**

*Investigación local para
soluciones duraderas*



HEINRICH BÖLL STIFTUNG
MÉXICO, CENTROAMÉRICA Y EL CARIBE