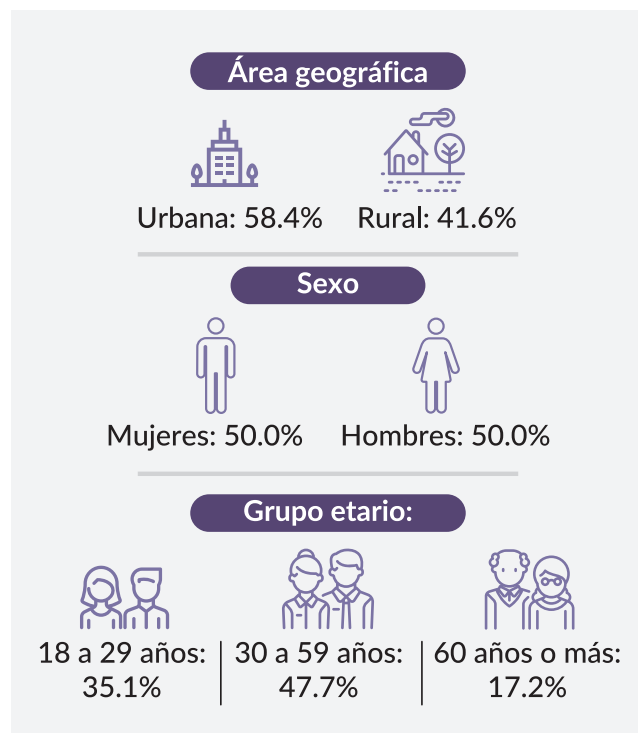




3.1 % para hombres y mujeres;  $\pm 2.9\%$  y  $\pm 3.4\%$  para habitantes del área urbana y rural, respectivamente; y  $\pm 3.7\%$  para personas entre 18 y 29 años,  $\pm 3.2\%$  para personas entre 30 y 59 años y  $\pm 5.3\%$  para personas de 60 años o más. La distribución de la muestra según área de residencia, sexo y grupo de edad se presenta en la figura 1.

**Figura 1.** Distribución de la muestra



Fuente: elaboración propia con ilustraciones de flaticon.com

Los gráficos de barra de este boletín se presentan con sus intervalos de confianza, con el fin de mostrar de manera visual si existen diferencias

estadísticamente significativas entre dos o más mediciones<sup>2</sup>. A su vez, en aquellas preguntas relacionadas con las preferencias hacia partidos políticos y candidatos a la presidencia, se incluirán a la par de cada estimación puntual sus valores de intervalos de confianza (denominados como IC<sub>95%</sub>)<sup>3</sup> calculados al 5% de significancia.

Además, solamente en aquellas preguntas con misma redacción (y con fines comparativos) se incluirán en algunos gráficos los resultados de la medición presentadas en el boletín del Centro de Estudios de Opinión Pública (véase Fundaungo, octubre 2018) correspondientes a la encuesta realizada en agosto/septiembre 2018, los cuales -pese a no pertenecer a la medición de panel- ofrecen insumos comparativos entre agosto/septiembre y octubre/noviembre 2018.

### Percepciones ciudadanas sobre la situación general del país<sup>4</sup>

Con el fin de captar las percepciones sobre el contexto nacional, la encuesta de Fundaungo consultó a la ciudadanía sobre el rumbo que lleva actualmente el país, así como otras interrogantes relacionadas con la economía, la corrupción y la política.

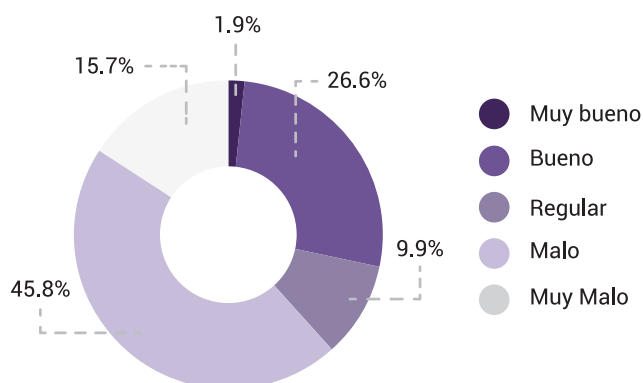
Al preguntar sobre el rumbo que lleva actualmente el país, 1.9 % considera que el rumbo es muy bueno, 26.6 % considera que es bueno, 9.9 % lo catalogó como regular, mientras que 45.8 % y 15.7 % lo considera malo o muy malo, respectivamente (ver gráfico 1). En otras palabras, aproximadamente seis de cada 10 salvadoreños (61.6 %) percibe el actual rumbo del país de manera negativa.

2 El análisis inferencial se ha realizado al 5 % de significancia a través del programa estadístico SPSS. Se dirá que no existen diferencias estadísticamente significativas entre dos o más mediciones si sus intervalos de confianza se traslapan; caso contrario, se dirá que los valores son estadísticamente distintos entre sí.

3 El intervalo de confianza muestra el rango de valores entre los cuales se ubica el valor poblacional, tomando en cuenta el margen de error y el nivel de confianza del diseño muestral. El valor mínimo y máximo corresponden a los valores de los bastones colocados en los gráficos de barra.

4 Para esta sección se analizaron las percepciones de la población tanto a nivel nacional como desagregadas según tres variables sociodemográficas: área de residencia, sexo y grupo de edad. Se reportan únicamente las desagregaciones que, al 5 % de significancia, resultaron ser estadísticamente mayores respecto a otros grupos poblacionales.

**Gráfico 1.** ¿Cómo califica el rumbo que lleva el país? (octubre/noviembre 2018)



Fuente: Fundaungo, Encuesta Preelectoral, El Salvador (octubre/noviembre 2018).

¿Cuál es el problema más grave que enfrenta actualmente el país? El 56.7 % de las personas encuestadas considera que la inseguridad es lo que más les preocupa, el 32.3 % expresó que la economía, 8.9 % identificó problemas políticos y 2.1 % señalaron otro tipo de problemas. La inseguridad como problema más grave fue mencionada con mayor frecuencia por las mujeres (59.6 %) y las personas entre 30 y 59 años (59.8 %).

En línea con lo anterior, el 49.9 % de la población encuestada considera que la delincuencia ha aumentado en los últimos 12 meses, el 37.0 % opina que siguió igual y el 13.1 % piensa que disminuyó. La percepción de que la delincuencia aumentó en los últimos 12 meses es mayor en mujeres (54.7 %), y en personas entre 18 y 29 años (56.5 %).

Sobre el contexto económico del país, el 7.2 % de las personas opina que la situación económica nacional mejoró en los últimos 12 meses, 41.6 % piensa que siguió igual y el 51.2 % que empeoró. La percepción negativa de la situación económica nacional es levemente mayor en personas entre 30 y 59 años (55.3 %).

Las opiniones respecto a la situación económica personal son levemente más optimistas, dado que el 13.1 % considera que su situación económica personal ha mejorado en los últimos 12 meses, 55.0 % opina que siguió igual y el 31.8 % manifestó que empeoró en dicho horizonte temporal. Las opiniones pesimistas son mayores entre las personas de 60 años o más (41.1 %).

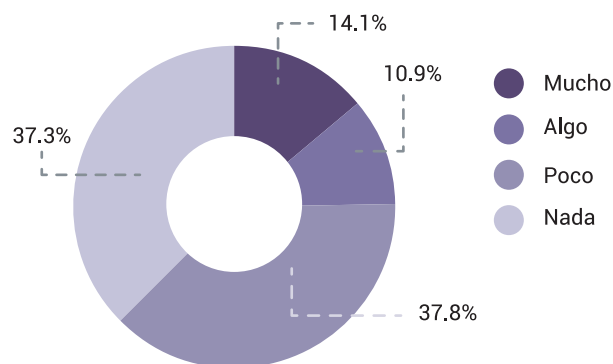
También se consultó a la población si considera que la corrupción disminuyó, siguió igual o aumentó en los últimos 12 meses. Uno de cada 10 salvadoreños (10.0 %) manifestó que la corrupción disminuyó, tres de cada 10 salvadoreños (31.9 %) opinan que siguió igual y seis de cada 10 salvadoreños (58.2 %) expresaron que aumentó en el último año. Las opiniones sobre el aumento de la corrupción se reportaron con mayor frecuencia entre personas de 18 a 29 años (61.5 %).

Al consultar sobre la situación política del país en los últimos 12 meses, uno de cada 10 salvadoreños opina que mejoró (9.0 %), cuatro de cada 10 considera que siguió igual (43.0 %) y aproximadamente cinco de cada 10 manifestó que empeoró (48.1 %). Esta es una opinión generalizada independientemente del sexo, el área de residencia o el grupo de edad.

## Los salvadoreños frente a las elecciones presidenciales 2019

Previo a indagar en la opinión de la ciudadanía frente a las elecciones presidenciales de 2019, se preguntó en primer lugar el interés que las personas tienen en la política. El 14.1 % y 10.9 % expresó mucho o algo de interés en la política, respectivamente. Sin embargo, el 37.8 % de la población encuestada expresó poco interés en la política, mientras que el 37.3 % afirmó tener nulo interés. En otras palabras, tres de cada cuatro salvadoreños (75.1 %) tiene poco o ningún interés en la política.

**Gráfico 2.** Interés de la ciudadanía en la política (octubre/noviembre 2018)

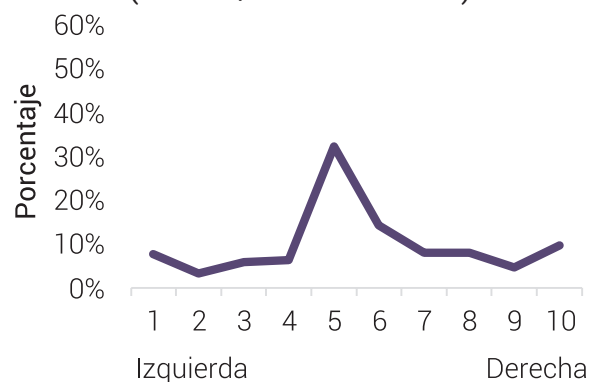


Fuente: Fundaungo, Encuesta Preelectoral, El Salvador (octubre/noviembre 2018).

También, se incluyeron preguntas para indagar sobre las actitudes democráticas de la población salvadoreña. Un hallazgo relevante es que dos de cada tres personas (67.2 %) opinan que el voto como ejercicio democrático puede cambiar la forma cómo serán las cosas en el futuro, mientras que una de cada tres (32.8 %) opina que no importa cómo vote, pues las cosas no van a mejorar. A su vez, se consultó a la población si, en su opinión, vale la pena ir a votar (sin hacer alusión a alguna elección en particular). Aproximadamente nueve de cada 10 salvadoreños (88.2 %) opina que sí vale la pena ir a votar y uno de cada 10 salvadoreños (11.8 %) opina lo contrario.

Por otro lado, en la encuesta se consultó a la población su autoubicación ideológica en una escala del 1 al 10, donde el 1 significa izquierda, y el 10 significa derecha. Los resultados (ver gráfico 3) muestran que un 9.7 % se autoubica en el punto extremo de derecha (10) y un 7.7 % en el punto extremo de la izquierda (1). El 32.0 % se autoubica como ideología centro (5), es decir, aproximadamente uno de cada tres salvadoreños. La autoubicación ideológica promedio (medida en la escala de 1 a 10) del total de personas es de 5.6, es decir, la mitad de la escala de medición.

**Gráfico 3.** Autoubicación ideológica de la población salvadoreña (octubre/noviembre 2018)



Fuente: Fundaungo, Encuesta Preelectoral, El Salvador (octubre/noviembre 2018).

A pesar del poco interés en la política en general, la población encuestada expresó un mayor interés en las próximas elecciones presidenciales de febrero 2019, pues 30.9 % afirmó tener mucho interés y el 17.4 % tiene algo de interés en estas elecciones. Sin embargo, al 31.3 % y 20.4 % les interesa poco o nada las elecciones presidenciales del próximo año, respectivamente.

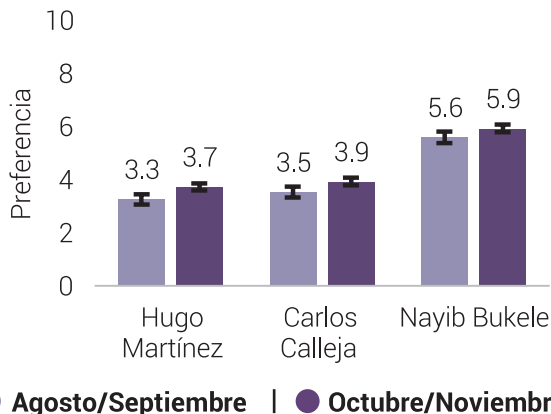
Con el fin de aproximarse a la preferencia de la población hacia los partidos políticos y los candidatos a la presidencia, se incluyó una pregunta en formato de termómetro en una escala de 0 a 10, donde 0 indica que el partido político o candidato presidencial "no le gusta para nada", 10 indica que "le gusta mucho", y 5 indica una actitud neutral al respecto. Los resultados se muestran en el gráfico 4.

En promedio, a octubre/noviembre 2018, la preferencia por el partido ARENA (en la escala 0-10 del termómetro) es de 3.6 (IC<sub>95%</sub>: 3.5-3.8)<sup>5</sup>, la del FMLN también es de 3.6 (IC<sub>95%</sub>: 3.4-3.7). A su vez, el partido GANA reportó una preferencia promedio de 3.8 (IC<sub>95%</sub>: 3.7-3.9), el promedio de Nuevas Ideas es de 5.3 (IC<sub>95%</sub>: 5.1-5.4) y el del partido VAMOS es de 2.3 (IC<sub>95%</sub>: 2.2-2.4). En términos estadísticos, la preferencia promedio en el mes de octubre/

<sup>5</sup> Este intervalo de confianza se interpreta de la siguiente manera: el valor promedio es 3.6, el cual puede fluctuar entre 3.5 y 3.8 debido al margen de error de la encuesta. El resto de intervalos de confianza se interpretan de manera similar.



**Gráfico 6.** Preferencia promedio por candidato, agosto/septiembre-octubre/noviembre 2018

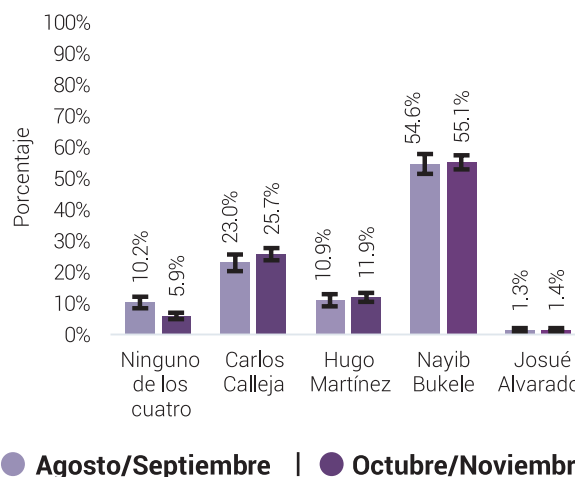


Fuente: Fundaungo, Encuesta Preelectoral, El Salvador (octubre/noviembre 2018) y Fundaungo, Encuesta Poselectoral, El Salvador (agosto/septiembre 2018).

Al indagar respecto a cuál de los candidatos presidenciales es considerado como el mejor para ser presidente de la República, independientemente de su partido político, el 55.1 % (IC<sub>95%</sub>: 52.9 % - 57.4 %) considera que Nayib Bukele es el mejor candidato, el 25.7 % (IC<sub>95%</sub>: 23.7 % - 27.7 %) considera que es Carlos Calleja, el 11.9 % (IC<sub>95%</sub>: 10.4 % - 13.4 %) piensa que es Hugo Martínez, el 1.4 % (IC<sub>95%</sub>: 0.9 % - 1.9 %) Josué Alvarado y el 5.9 % (IC<sub>95%</sub>: 4.8 % - 7.0 %) indica que ninguno de los cuatro.

En el gráfico 7 se muestra la comparación entre la medición de agosto/septiembre y octubre/noviembre 2018, con intervalos de confianza del 95 %. El único cambio estadísticamente significativo entre ambos períodos es la reducción del porcentaje de personas que opina que ninguno de los cuatro es el mejor candidato para ser presidente, el cual pasó de 10.2 % (IC<sub>95%</sub>: 8.3 % - 12.2 %) a 5.9 % (IC<sub>95%</sub>: 4.8 % - 7.0 %). El incremento puntual reportado por los cuatro candidatos no es estadísticamente significativo, es decir, las valoraciones ciudadanas hacia cada candidato -medidas a través de la pregunta antes mencionada- se han mantenido entre ambas mediciones.

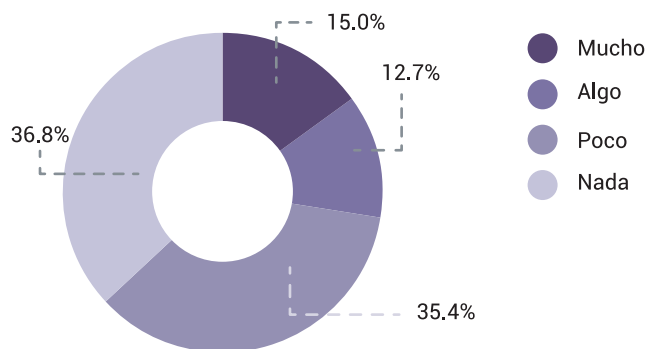
**Gráfico 7.** Mejor candidato a la presidencia, agosto/septiembre-octubre/noviembre 2018



Fuente: Fundaungo, Encuesta Preelectoral, El Salvador (octubre/noviembre 2018) y Fundaungo, Encuesta Poselectoral, El Salvador (agosto/septiembre 2018).

En adición a esto, se indagó respecto a la campaña electoral de los partidos políticos iniciada el 2 de octubre del presente año. Aproximadamente siete de cada 10 salvadoreños (72.2 %) tienen poco (35.4 %) o ningún (36.8 %) interés en la campaña electoral de los partidos políticos. Por el contrario, el 15.0 % expresó mucho interés y el 12.7 % algo de interés (ver gráfico 8).

**Gráfico 8.** Interés en la campaña electoral (octubre/noviembre 2018)

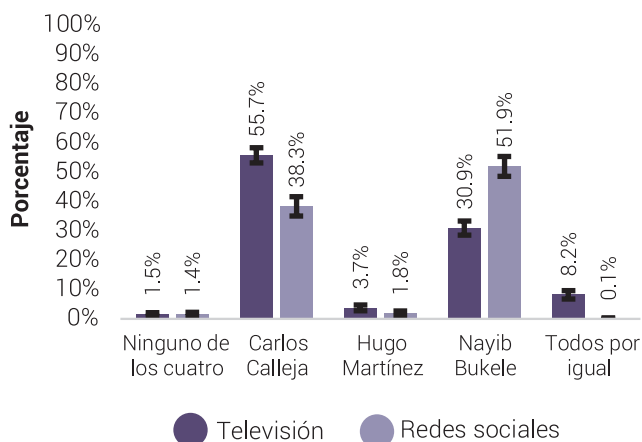


Fuente: Fundaungo, Encuesta Preelectoral, El Salvador (octubre/noviembre 2018).

Se consultó a la población salvadoreña sobre los principales medios de comunicación utilizados para informarse sobre la política en el país. El 75.7 % de la población declaró utilizar la televisión; a su vez, el 44.3 % manifestó utilizar las redes sociales (Facebook y Twitter) para enterarse sobre la política nacional.

Respecto a la propaganda electoral en los medios de comunicación, se preguntó a la población que sí utiliza los medios de comunicación antes mencionados qué candidato a la presidencia tiene, en su opinión, más propaganda (i) en la televisión y (ii) en las redes sociales. Los resultados se muestran en el gráfico 9 con intervalos de confianza del 95 %. Se evidencia que la población percibe que Carlos Calleja y Nayib Bukele son quienes tienen una mayor propaganda. El 55.7 % (IC<sub>95%</sub>: 53.1 % - 58.3 %) considera que Carlos Calleja tiene mayor propaganda electoral en la televisión, mientras que 30.9 % (IC<sub>95%</sub>: 28.5 % - 33.3 %) considera que es Nayib Bukele. En redes sociales, el 51.9 % (IC<sub>95%</sub>: 48.5 % - 55.3 %) considera que Nayib Bukele es quien tiene más publicidad, seguido del 38.3 % (IC<sub>95%</sub>: 35.0 % - 41.6 %) que considera que es Carlos Calleja.

**Gráfico 9.** Opinión ciudadana sobre candidato con mayor propaganda electoral en televisión y redes sociales (octubre/noviembre 2018)



1.5% 1.4% 55.7% 38.3% 3.7% 1.8% 30.9% 51.9% 8.2% 0.1%

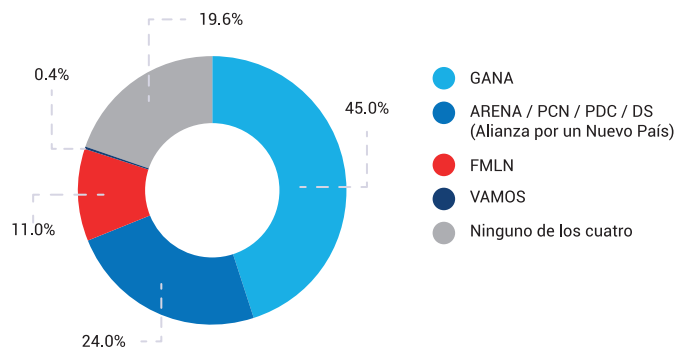
● Televisión ● Redes sociales

1.5% 1.4% 55.7% 38.3% 3.7% 1.8% 30.9% 51.9% 8.2% 0.1%

porque no tuvo ninguna mención en la encuesta.  
Fuente: Fundaungo, Encuesta Preelectoral, El Salvador (octubre/noviembre 2018).

¿Cuál es el partido político o coalición de su preferencia para las próximas elecciones presidenciales de 2019? De la población encuestada, el 45.0 % prefiere a GANA, el 24.0 % la coalición Alianza por un Nuevo País (ARENA/PCN/PDC/DS), el 11.0 % al FMLN, el 0.4 % a VAMOS y el 19.6 % declaró no preferir a ninguno de los cuatro (ver gráfico 10).

**Gráfico 10.** Partido político o coalición de preferencia para elecciones presidenciales 2019 (octubre/noviembre 2018)



Fuente: Fundaungo, Encuesta Preelectoral, El Salvador (octubre/noviembre 2018).

Al consultarles sobre la posibilidad de ir a votar en las próximas elecciones presidenciales, el 62.9 % declara que está totalmente decidido de ir a votar en las próximas elecciones, el 24.9 % manifiesta que es posible que vaya a votar. Por otro lado, el 6.8 % expresa que es posible que no vaya a votar, mientras que el 5.4 % dice que definitivamente no irá a votar. Lo anterior refleja que aproximadamente tres de cada 10 salvadoreños (31.7 %) refleja un cierto nivel de indecisión de ir o no ir a votar.

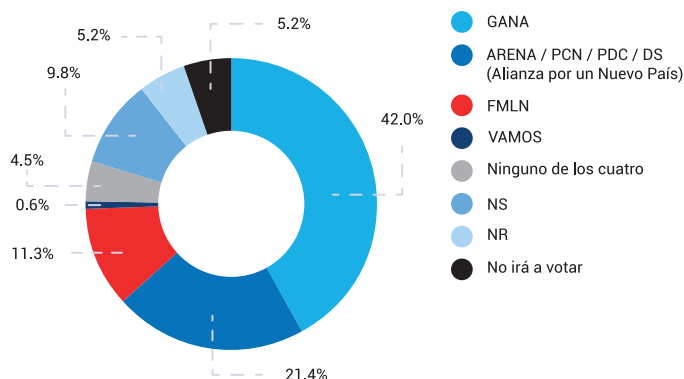
Con el fin de aproximarse a la intención de voto para las próximas elecciones presidenciales de febrero 2019, se preguntó a cada persona por cuál partido político votaría si las elecciones fueran este próximo domingo. Los resultados (ver gráfico 11) muestran que el 42.0 % (IC<sub>95%</sub>: 39.8 % - 44.1 %) respondió que votaría por GANA, el 21.4 % (IC<sub>95%</sub>: 19.6 % - 23.2 %) por alguno de los partidos de la coalición Alianza por un Nuevo País (Arena/PCN/PDC/DS), el 11.3 % (IC<sub>95%</sub>: 9.9 % - 12.7 %) por el

FMLN, el 0.6 % (IC<sub>95%</sub>: 0.2 % - 0.9 %) por Vamos, el 4.5 % (IC<sub>95%</sub>: 3.6 % - 5.4 %) anularía su voto o lo dejaría en blanco, el 5.2 % (IC<sub>95%</sub>: 4.2 % - 6.2 %) no iría a votar, el 9.8 % (IC<sub>95%</sub>: 8.5 % - 11.1 %) no sabe y el 5.2 % (IC<sub>95%</sub>: 4.3 % - 6.2 %) no respondió la pregunta. En conjunto, a noviembre 2018 se desconoce la intención de voto del 15.0 % (IC<sub>95%</sub>: 13.4 % - 16.6 %) del total de personas encuestadas.

A su vez, se consultó a los salvadoreños si su intención de voto podría cambiar en los próximos meses. El 59.4 % afirmó que no iba a cambiar, el 34.9 % respondió que podría cambiar, y el 5.7 % que sí va a cambiar.

En relación con lo anterior, se preguntó a las personas en qué momento se decidieron por quién votar en las elecciones presidenciales de 2014. Del total de personas que declararon haber votado en esa elección, destaca que aproximadamente una de cada tres personas (34.2 %) decidieron por quién votar hasta el mismo día de las elecciones.

**Gráfico 11.** Si las elecciones presidenciales fueran este domingo, ¿por cuál partido o coalición votaría? (octubre/noviembre 2018)



Fuente: Fundaungo, Encuesta Preelectoral, El Salvador (octubre/noviembre 2018).

La información anterior permite constatar que, a noviembre 2018, existe un importante grupo de salvadoreños con algún nivel de indecisión respecto a su intención de voto.

### Ficha técnica

- **Universo:** población de 18 años o más.
- **Muestreo:** probabilístico, estratificado y por conglomerados; con cuotas por sexo y grupo etario.
- **Variables de estratificación:** área geográfica y departamento.
- **Tipo de entrevista:** cara a cara.
- **Tamaño de muestra:** 1,985 personas.
- **Error muestral:** +/- 2.2 %.
- **Nivel de confianza:** 95 %.
- **Fecha de trabajo de campo:** 27 de octubre al 19 de noviembre.

### Referencias bibliográficas

Fundaungo (2018). *Perspectivas de la población salvadoreña frente a las elecciones presidenciales 2019*. [Boletín octubre 2018] Serie "Estudios Nacionales Electorales 2018-2019". San Salvador: Fundaungo.

### Fundación Dr. Guillermo Manuel Ungo

81 ave. norte y 7ª calle poniente,  
#509 col. Escalón, San Salvador, El Salvador

(+503) 2264-5130/2264-5131

comunicaciones@fundaungo.org.sv

fundaungo | @fundaungo | FUNDAUNGO | [www.fundaungo.org.sv](http://www.fundaungo.org.sv)